

Bulletin december 2024

‘De Madonna en de kanselier Rolin’,

Lezing door Max Put, 10 december 2024



*Een meesterwerk
van Jan van Eyck
in museum
het Louvre*

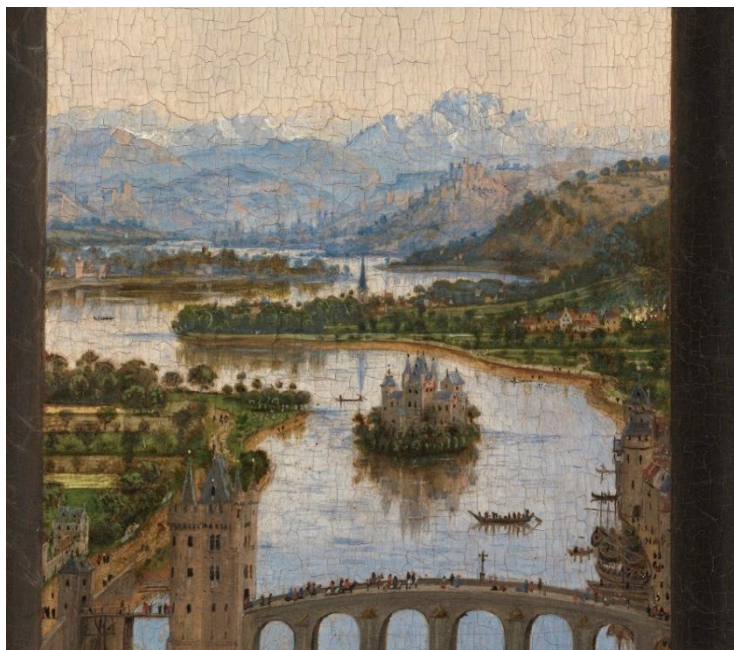
Op de vraag wat het beroemdste kunstwerk van museum het Louvre is luidt het antwoord onvermijdelijk de 'Mona Lisa' van Leonardo da Vinci. Maar het museum bevat tenminste nog één ander schilderij dat die status verdient: 'De Madonna en de kanselier Rolin' van Jan van Eyck, die het paneel ca. 1435 schilderde in opdracht van Nicolas Rolin, de machtige minister van financiën van hertog Filips de Goede van Bourgondië.

Lees verder op pagina 2

Aanvang lezing 20.00 uur, zaal open vanaf 19.30 uur, aanmelden niet nodig

Locatie: Scheppingskerk, Van Poelgeestlaan 2, 2352 TD Leiderdorp. Niet-leden betalen 8 euro p.p.

Kanselier Rolin zelf is op de linkerhelft afgebeeld, geknield achter een lezenaar, tegenover de Heilige Maagd met op haar schoot het Christuskind dat een zegenend gebaar maakt. Ze bevinden zich in een ruimte met een fraaie tegelvloer en aan beide zijden arcades, die op de achtergrond uitkomen op een loggia en een terras. Daarachter ontvouwt zich een ongemeen weids landschap, in het midden verdeeld door een zilverachtig glanzende rivier waarin een brug de delen van een stad met elkaar verbindt. Onlangs is het paneel na jaren schoongemaakt en gerestaureerd en het schittert weer als nooit tevoren.



Weids landschap, detail schilderij

Het Louvre organiseerde een speciale tentoonstelling rondom Van Eycks meesterwerk dat tot 17 juni 2024 te zien was.

In de lezing gaat kunsthistoricus Max Put in op de geschiedenis en complexe iconografie van het schilderij, onder andere aan de hand van de nieuwe, ongelooflijk gedetailleerde foto's die in het kader van de restauratie gemaakt zijn.

Kunsthistoricus Max Put is afgestudeerd in Leiden (2000), vakgroep Kunstgeschiedenis, op een studie naar de rol van verzamelaars en kunsthandel in de verspreiding van het Japonisme in de late 19e en vroege 20e eeuw.

Sinds 2007 is hij als zelfstandig kunsthistoricus en docent kunst- en architectuurgeschiedenis werkzaam voor o.a. de Vrije Academie in Amsterdam en andere organisaties op het gebied van cultuureducatie.

2. Komende lezingen en activiteiten t/m december 2024

- | | |
|------------------|--|
| 10 december 2024 | 'De Madonna en de kanselier Rolin', een meesterwerk van Jan van Eyck in het Louvre, door Max Put |
| 14 januari 2025 | 'Chinese export schilderkunst', door Marie-Claire Valck Lucassen |
| 11 februari 2025 | 'Jan Sluijters', door Wieke van de Sande |
| 11 maart 2025 | Suzanna Jansen over haar boek 'De omwenteling of de eeuw van de vrouw' |
| 8 april 2025 | 'Het Ruhrgebied, van Kolen naar Kunst', door Yvonne Hilgenkamp |
| 13 mei 2025 | 'Mens en Tuin', lezing over de relatie tussen mens en natuur, door Monique Hafkamp |
| 10 juni 2025 | Krzysztof Dobrowolski-Onclin, onderwerp volgt |

3. Terugblik lezing 12 november: 'George Gershwin – 100 jaar Rhapsody in blue', door Dick Hermsen

Dick Hermsen opende de avond verrassend met een filmpje over het tot stand komen van het nummer 'Penny Lane' van de Beatles. Een trompettist die normaal Bach speelt was gevraagd om voor dit nummer een solo te improviseren. Het was een mooi voorbeeld van de invloed van klassieke componisten, met name Bach, op de popmuziek.

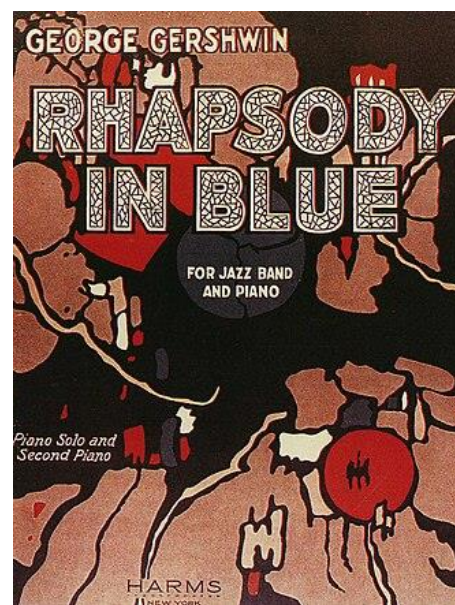
George Gershwin (1898-1937), die zich miskend voelde in de klassieke wereld omdat hij uit de lichte muziek afkomstig was, componeerde 100 jaar geleden Rhapsody in Blue.

Op 4 februari 1924 ontmoetten klassieke muziek en jazz elkaar voor het eerst op het grote podium. Het orkest-arrangement was voor Gershwin gemaakt, maar de muziek was van hemzelf en bestond uit een verzameling van diverse soorten muziek.

De pianopartij, die hij zelf speelde, was volledig geïmproviseerd; later is deze uitgeschreven.

De bekende klarinetsolo waar het stuk mee begint wordt glissando gespeeld en werd de eerste keer langer vastgehouden dan was gepland, maar werd een groot succes.

George werkte veel samen met zijn broer Ira Gershwin, die teksten en toneelstukken schreef.



Als jongeman rolschaatste George door de verschillende wijken in New York en kwam zo in aanraking met veel verschillende muziekstijlen. Tijdens een baantje bij een pianowinkel ging hij zelf spelen (de piano in huis was voor Ira!). Hij was een groot vernieuwer, zelf danser en een liefhebber van Fred Astaire. Andere beroemde werken zijn 'An American in Paris', 'Porgy and Bess' (met Summertime) en 'I Got Rhythm'.



De 500 liedjes die George, vaak in opdracht, heeft gecomponeerd werden uitgegeven door Music Publishers in Tin Pan Alley, zoals het geval was bij veel componisten. Een van de kenmerken van zijn muziek was de 'Swing', een vorm van jazz, toen niet bekend in de klassieke muziek, wel bij de Big Bands van Count Basie en Duke Ellington.

Dick Hermsen liet ons de opbouw van Rhapsody in Blue zien door kleine stukjes film te tonen, met ook de pianopartij, gespeeld door een fenomenale Lang Lang.

Componisten als Ravel, Bernstein, Debussy en Strawinsky werden ook beïnvloed door Gershwin, zoals hij beïnvloed werd door Tsjaikovsky en Debussy.